

埼玉県老人クラブ連合会機関誌

平成27年
7月10日 NO.106

彩愛クラブ埼玉

SAIAI CLUB SAITAMA

目次	● 平成27年度 第1回理事会開催／平成27年度 第1回定時評議員会開催	2
	● 平成26年度 一般会計収支決算報告／女性委員会交流研修会	3
	● 各地区連絡協議会開催報告	4
	● 都道府県・指定都市 老人クラブ中央セミナー開催／	5
	● 川口市青五松寿会「楽しいクラブで会員増強」	6
	● さいたま市老連「体力測定研修会」／	7
	● 北本市老連グラウンド・ゴルフ大会	
	● 特集「新地域支援事業について」①	8・9
	● 介護保険の基礎知識	10・11
	● 振り込み詐欺被害防止キャンペーン	12
	● 元気に活躍する会員さん紹介／新広報委員の紹介	
	● 編集後記	16



彩の国

平成二十七年 第一回理事会

平成二十七年五月十三日（水）、
彩の国すこやかプラザにおいて第
一回理事会を開催しました。

出席者は理事十六名で概要は次
のとおりです。

議事録署名人
・会長 高橋義一

◆第一号議案「平成二十六年度事
業報告について」
原案のとおり承認されました。

◆第二号議案「平成二十六年度収
支決算について」
原案のとおり承認されました。

◆第三号議案「平成二十七年
埼玉県老人クラブ大会・指導者研
修会について」

講演内容は介護保険の一部改正
の説明を取り入れるため、専門家
である介護事業会社（株）ウイズ
ネットの社長や関連する方々にす
ることで承認されました。

◆第四号議案「平成二十七年
度シ
ルバースポーツ大会の役割分担に
ついて」
左記のとおり決定しました。

ゲートボール担当 成田準之助
グラウンド・ゴルフ担当 竹内榮一

ペタンク担当 柴崎美雄
ソフトテニス担当 なし

ワナゲ担当 玉水きみ子
マグダーツ担当 堀越一三
司会 駒場玲子
開会宣言 亀田本二



◆第五号議案「平成二十七年
度定
時評議員会の開催について」
原案のとおり承認されました。

平成二十七年 第一回定時評議員会

平成二十七年五月二十八日（木）、
彩の国すこやかプラザにおいて第
一回定時評議員会を開催しました。
出席者は評議員八名で概要は次
のとおりです。

議事録署名人

・議長 小林 英
・評議員 山崎光子
・評議員 小松正夫

◆第一号議案「平成二十六年度事
業報告について」
原案のとおり承認されました。

◆第二号議案「平成二十六年度収
支決算について」
原案のとおり承認されました。



◆第三号議案「理事の選任（補充）
について」

左記の者が選任されました。
柳川志都雄（日高市）
米澤幸藏（熊谷市熊谷）
花形宏一（上里町）



平成26年度 一般会計収支決算報告

収入の部		支出の部	
科目	決算額(円)	科目	決算額(円)
1 基本財産運用収入	1,352,278	1 会議費	951,078
2 分担金収入	16,723,800	2 事業費	13,425,709
3 事業収入	4,103,972	3 管理費	27,117,320
4 補助金収入	10,212,000	4 負担金	1,441,533
5 配分金収入	1,500,000	5 繰出金	1,362,000
6 負担金収入	2,718,920	合計	44,297,640
7 繰入金収入	7,200,000	次期繰越金	730,664
8 前期繰越収入	1,217,334		
合計	45,028,304		

女性委員会交流研修会

平成二十七年埼玉県女性委員会交流研修会が四月二十四日(参加者四十五名)、千葉県「龍宮城ホテル三日月」にて開催されました。「会員増強運動について:女性リーダーに期待する」と題して、千葉県老人クラブ連合会常務理事兼事務局長の大藪定信氏の講演が行われました。

千葉県は戦後の老人クラブ発祥の地(西光寺)として知られています。平成の大合併後は人口減となったそうです。各単位クラブに於ても、高齢化となり会長の退会などで存続が危ぶまれる例も多々あるそうです。運営面の意識改革・交代時期など考慮が求められています。「なのはなシニア千葉」としてのクラブへの取り組み状況・市町村クラブの実態調査など前年度の統計が既に出ておりグラフにて説明をいただき、解り易く大変参考になりました。又、男女共同参画活動の大切さを痛感しました。

次に埼玉県老連事務局主査椎名

久美子氏より「新地域支援事業の行動提案について」説明がありました。

老人クラブの活動の必要性を私達もよく理解し、広く会員に説明が出来るとは思いません。会員ひとりひとりの協力が一層求められています。生きがいのあるクラブづくりに向け努力したいと思います。

意義ある研修会に参加出来ました。有難うございました。帰路は、観光はなく、房総「道の駅」にてお買物「アウトレット木更津」にてゆっくり休憩、予定通り全員無事大宮へ戻りました。

戸田市 石川みよ子



各地区

連絡協議会

開催報告

東部地区

平成二十七年五月二十九日(金)
春日部市商工振興センター

〈講話〉
埼玉県警察本部生活安全企画課
「防犯について」
埼玉県高齢者福祉課「行政説明」

〈説明〉
県老連平成二十七年事業計画等
〈協議事項〉

- ① 県老連評議員候補者の選任について
・新評議員候補者：浅見文男(吉川市)
- ② 平成二十七年事業について
・趣味の作品展示会
十一月十日(火)～十二日(木)
三郷市文化会館
・グラウンド・ゴルフ大会
十一月五日(木)※雨天の場合中止
予備日なし
春日部市谷原中学校西側グラウンド
- ③ 平成二十七年度彩愛クラブ埼玉特別号掲載の友愛活動を通しての加入促進優良クラブ選定について
・春日部市いきいきクラブ連合会、松伏町けんこうクラブ連合会に決定。
- ④ 埼玉県老人クラブ大会・指導者研修会のアトラクション出演クラブ

西部地区

平成二十七年五月十五日(金)
川越市市民開館

〈講話〉
埼玉県警察本部生活安全企画課
「防犯について」
埼玉県高齢者福祉課「行政説明」

〈説明〉
県老連平成二十七年事業計画等
〈協議事項〉

- ① 県老連理事候補者の選任について
・新理事候補者：柳川志都雄(日高市)
- ② 西部地区連絡協議会会長の選任について
・新会長：高野光長(鶴ヶ島市)
- ③ 西部地区連絡協議会副会長の選任について
・新副会長：柳川志都雄(日高市)
- ④ 平成二十七年度・二十八年事業について
・趣味の作品展示会
平成二十七年：志木市(決定)
平成二十八年：坂戸市(候補)
・グラウンド・ゴルフ大会
平成二十七年：川越市民グラウンド
平成二十七年十一月十一日(水)
平成二十八年：川越市(候補)
- ⑤ 平成二十七年度彩愛クラブ埼玉特別号掲載の友愛活動を通しての加入促進優良クラブ選定について
・該当するクラブがある市町村老連は、県老連事務局に報告し、選定の選定について
・吉川市連合長寿会に決定
・その他・意見交換

南部地区

平成二十七年四月二十八日(火)
彩の国すこやかプラザ

〈講話〉
埼玉県警察本部生活安全企画課
「防犯について」
埼玉県高齢者福祉課「行政説明」

〈協議事項〉

- ① 県老連評議員候補者の選任について
・新評議員候補者：増田功夫(上尾市)
- ② 県老連女性委員会委員の選任について
・新委員：高松千恵子(北本市)
- ③ 平成二十七年事業について
・趣味の作品展示会について
平成二十七年九月四日(金)～七日(月)
埼玉会館
イ. 平成二十七年度彩愛クラブ埼玉特別号掲載の友愛活動を通しての加入促進優良クラブ選定について
・さいたま市老人クラブ連合会、川口市老人クラブ連合会に決定。
ウ. 埼玉県老人クラブ大会・指導者研修会のアトラクション出演クラブの選定について
・川口市老人クラブ連合会に決定
④ その他・意見交換

北部地区

平成二十七年五月八日(金)
深谷市ボランティア交流センター

〈講話〉
埼玉県警察本部生活安全企画課
「防犯について」
埼玉県高齢者福祉課「行政説明」

〈説明〉
県老連平成二十七年事業計画等
〈協議事項〉

- ① 県老連評議員候補者の選任について
・新評議員候補者：鷹田富雄(秩父市)
- ② 県老連理事候補者の選任について
・新理事候補者：米澤幸藏(熊谷市)
・花形宏一(上里町)
- ③ 北部地区連絡協議会副会長の選任について
・新副会長：米澤幸藏(熊谷市)
・花形宏一(上里町)
- ④ 県老連女性委員会委員の選任について
・次回開催までに検討
- ⑤ 平成二十七年事業
・趣味の作品展示会：秩父市荒川ワナゲ大会：長瀬町
- ⑥ 平成二十七年度彩愛クラブ埼玉特別号掲載の友愛活動を通しての加入促進優良クラブ選定について
・埼玉県老人クラブ大会・指導者研修会のアトラクション出演クラブの選定について
- ⑦ ⑥・⑦の協議事項ともに、該当するクラブがある市町村老連は県老連事務局に報告し、選定については北部地区連合長一任となった。
- ⑧ その他・意見交換

第三十三回老人クラブリーダー

中央セミナーに参加して

全老連主催のセミナーが六月一日、二日、新霞が関ビルに於いて開催され、埼玉県老連からは小林松十郎氏、北山隆司氏、事務局椎名久美子主査の三名が参加した。セミナーのテーマは「総力を結集して、全国百万人会員増強を達成しよう！」。

川部厚労省老健局振興課長補佐から「介護予防・日常生活支援総合事業」について、次の趣旨の説明があった。

①団塊の世代が七十五歳以上となる二〇二五年までに、地域包括ケアシステムを構築する。

②これまで全国一律であった要支援者に対する訪問・通所介護を、平成二十九年

四月までに、市町村が行う「新地域支援事業」に移行させる。

齊藤全老連常務理事からは基調報告が



あった。高齢者人口は、二〇二五年、団塊世代が七十五歳以上になり、高齢化率が三十%を超え、認知症が四百十万人(推計)に達する。

一方「老人クラブ実態調査報告」によると、老人クラブの会員数に減少傾向がみられきびしい状況であるが、全老連が掲げる「総力を結集して、全国百万人会員増強を達成しよう！」と結ばれた。

事例発表では、茨城県の倉持萬吉氏、鳥取県の加川重之氏が成果を発表され、小倉常明氏(淑徳大学准教授)から助言を頂いた。

セミナー恒例のグループ協議、テーマは「単位クラブ・連合会における会員増強」。都道府県の代表者がテーマに沿って活発な意見を発表し、協議した。二日目に協議の結果が発表された。

二日目、中島修氏(文京学院大学准教授)による「新地域支援について」の講演があった。

齊藤常務理事の総評が行われ、二日間のセミナーを終了した。

越谷市 北山隆司

予約受付中! 那須塩原 四季の彩りと旬の味覚と地酒祭り

●企画チラシをお送りします。お電話にてお申し付け下さい●

期間 平成27年7月～平成28年12/26迄

1泊2食(消費税込) **7,300円**より

※地域により料金が変わりますので詳しくはお問い合わせ下さい。●紅葉料金は平成27年10/15～11/15までとなります。

Aコース		Bコース	
平日料金	1泊2食付 7,300円	平日料金	1泊2食付 3,300円
紅葉料金	1泊2食付 8,300円	紅葉料金	1泊2食付 9,400円
平日料金	2泊5食付 13,000円	平日料金	2泊5食付 14,500円
紅葉料金	2泊5食付 15,100円	紅葉料金	2泊5食付 16,600円

ご夕食 特製会席料理9品 / 10品

ご朝食 メニュー

- 王子丼 (味噌汁+おしんこ付) 1,080円
- 塩原溪谷弁当 1,080円
- そばうどん+炊込み御飯のセット 1,080円
- 始めし御膳 1,296円
- ラーメン+おにぎりのセット 1,080円
- うな丼 (味噌汁+おしんこ付) 1,620円

豪華料理 個室宴会 OK! カラオケ大風 2時間飲み放題

送迎無料 送迎は15名様以上の申込みです。

日帰り選べりパック

特製長寿焼+百寿陶板+海鮮鍋 8,000円

ズワイガニ+牛すき焼き+特製長寿焼+百寿陶板+海鮮鍋 5,100円

グラウンドゴルフ場・ゲートボール場完備!!

2コース16ホール

ご宿泊の方無料開放!!

総面積1,500坪!

2コース16ホール

日帰りの方は、お1人様500円

プラス観光料金を旅の思い出をさらに楽しく!!

那須高原めぐりコース	塩原・鬼怒川めぐりコース	乃木神社・塩原めぐりコース	黒めぐりコース
お1人様 2,160円	お1人様 2,700円	お1人様 1,620円	お1人様 2,160円

那須茶屋 船室かぶき村コース

第一部 笑いとお話の「人情時代劇」………12:00～13:00

◎お客様の時間(カラオケタイム)………13:00～13:25

第二部 豪華舞踊「花の舞麗絵巻」………13:30～14:30

お1人様 3,240円

1泊の場合は初日に、2泊の場合は中日に出現!

那須高原と塩原リゾート 日光国立公園

那須塩原クワッドホテル

〒329-2811 栃木県那須塩原市下田野531-13

E-mail info@nasushiobara.com

http://www.nasushiobara.com

ホテル予約センター(8:00～20:00)

TEL.0287-35-3758

楽しいクラブで会員増強

青五松寿会 会長 内田 まさ子

青五松寿会 前会長のたつての
 お願いがあり七代目会長を平成二
 十年総会后より引き受けて七年目
 となります。最初に手掛けたのは
 会員増強でした。青木五丁目町会、
 青木五丁目婦人会、青五商店会、
 民生委員等、地域を巻き込んでの
 勧誘でした。特にご夫婦での入会
 を勧め、三十組以上の加入があり
 ました。会の雰囲気を楽しいと、
 友が友を誘い予想以上の増強とな
 り平成二十一年度には八十五名増
 でした。現在は会員数が二百三十
 名を超えております。商店会主催
 の「ありがとうまつり」等には売
 店コーナーを手伝い、祭りの盛り
 上げの一躍を担っています。お互い
 がお互いの立場を大事にし協力す
 ることで、自然増に繋がる事もあ
 ります。

青五松寿会のクラブ活動は盛ん
 です。ゆりの会（合唱）は人気が
 あり七十名を超えるクラブ員で賑
 わいます。川口市老連主催の演芸
 大会、青木地区たたら荘演芸大会

などは多勢で声を合わせ大舞台に
 立ち、歌い上げた喜びを共有する
 満足感は、言葉に表せないものが
 あります。民舞も発表の場があり
 月二回の練習にも力が入ります。
 自彊術はピンクのユニホームを着
 て元気に運動し快適な身体になる
 のを感じながら親睦を深め笑って
 話せることが楽しみです。グラウ
 ンド・ゴルフは静かな公園のグラ
 ンドで週二回の練習があり、暑い
 季節は木陰で休み、寒い冬は太陽
 に当たり自然を相手に健康づくり
 に努めます。休憩時間におしゃ



内田会長の指揮で人気の合唱クラブ

べりしながら飲むお茶は一層おい
 しく感じます。生活習慣病になら
 ないように松寿会のクラブで楽し
 んでおります。

六月六日終了したばかりの総会
 を紹介いたします。

会場の準備完了多勢の参加者が
 席に着き挨拶が交わされ賑やかに
 なってきました。

十一時定刻通りに開会。開会の
 辞、副会長佐藤泰正。主催者挨拶
 を会長内田まさ子

「六月二十二日この会場にて青五
 松寿会活動の様子を、テレビ埼玉
 が撮影に来る」との話等でなごや
 かな雰囲気にも包まれる。埼玉県老
 人クラブ連合会会長高橋義一様他
 六名の来賓様に来賓祝辞を頂きま
 した。議長内田会長第一号議案か
 ら第五号議案まで参加者の承認を
 頂き、規約改正について説明承認
 を頂きました。

退任役員表彰、四人。七年から
 八年もの長い間役員として会の為
 に努力し、青五松寿会創立五十周
 年記念式典祝賀会、全国優良老人
 クラブ受賞記念式典祝賀会、厚生
 労働大臣表彰受賞記念式典祝賀会、
 年二回の楽しい旅行、それぞれの
 クラブ活動、沢山の想い出を頂き、



内田会長胡蝶蘭贈呈

信頼の絆で結ばれた姉妹の様な仲
 で活動が出来たからこそ今日まで
 元気で勤まりました、との心から
 のお言葉に感動しながら聞き入り
 ました。新任役員四人紹介と本日
 参加の春の叙勲瑞宝中綴章佐藤泰
 正（副会長）筑波大名誉教授、会
 員の栄誉を参加者全員で祝う、一
 部終了二部懇親会に入る。磯部様
 の乾杯の音頭に始まり、のどを潤
 し食事を頂きながら、新舞踊民舞
 鈴萌流家元鈴木様が素晴らしい衣
 装を身にまとい、本格的な舞踊に
 見とれました。カラオケ、ゆりの
 会合唱、全員合唱、福引等で終盤
 を迎えました。中締め閉会の辞、瀨
 瀬靖人様で充実した四時間強の総
 会となりました。総会が楽しく過
 ごせたからとか、クラブに入会し
 てテレビ撮りに参加したいからと
 か、松寿会入会の申込者が何人も
 出てきました、楽しいことは人を
 元気にします、これが会員増員に
 繋がっております。



はじめに順天堂大学名誉教授、武井正子先生より「寝たきりにならないための」のお話し、超高齢化社会に於ける我々の生活や自立した生活を

さいたま市 五十嵐博一

喜びを語つ



た。次いで大坂スポーツ・交通安全全部会長の簡単明瞭な注意事項と運営事項の説明があり、プレーを宣言。

北本市 佐田 一郎

さいたま市老連（シニアクラブ）

体力測定研修会

市老連事業部・女性部会による第二回体力測定研修会が六月八日（月）見沼区の大宮体育館にて実施された。

昨年引き続き準備、当日の役割分担等大変だが、以前県老連で活躍していた宮崎委員（南区）が手なれたものでスムーズに運営された。

県老連の高橋会長もご挨拶にお見えになり、ご本人の健康鉄人の話し、県老連の健康づくり大学の参加、老人クラブのバッチの普及等のお願いがあった。

自分の体力を知ること、健康寿命を伸ばす、体と心の健康づくり等々を楽しく、わかりやすく話され大変参考となった。

準備として音楽に合せての「いきいきクラブ体操」をする。

無理をしないで、競わず、安全に、自分の体力を知るために

1. 握力、前身の筋力や歩行能力を予測できる。

2. 上体起こし、腹筋力、姿勢を維持する。腰痛等の予防。

3. 長座体前屈、柔軟性、筋肉の弾力性、関節の可動域。

4. 開眼片足立ち、バランス能力、転倒予防・目標20秒以上

5. 10m障害物歩行、体の調整力、敏捷性、転倒予防。

6. 6分間歩行、全身持久力、脚筋力と心肺機能。

各種目を数値に置き換えて、自分のレベルを知り、体力を維持して行く良い機会である。

北本市 老連

澄みきった青空の下

グラウンド・ゴルフ大会開催

六月三日は天候不良のため、誰もが期待に期待したグラウンド・ゴルフ大会が残念ながら中止になった。

ひと晩明けると何と、打って変わって、紺碧の空がやって来た。

北本総合公園多目的広場には、早朝七時を前にして多くのメンバーが、開催準備のため集合した。誰もが昨日を挽回すべく懸命である。

そしてあつという間に参加者は、三百名を超える勢いとなった。

堀越北本市老連会長は、相変わらずの爽やかな口調で、早朝に参加された会員の皆さんの労をねぎらうとともに、運動を行なえることの喜びを語つ

北本体育委員（グラウンド・ゴルフ）のリードのもと、あちらこちらで歓声が沸き起こり、スポーツの楽しさを満喫する場面が、ここここに立ちあがり、老いも若きも運動・スポーツのよろこびを互いに味わった。

こうしたよろこびが、ゲーム結果はさておき、健康の源を醸し出して、互いの交流の場を引き出して行くものだ実感した。

何はともあれ誰もが清々しい一日を過ごせたという意気込みみでいっぱいだった。そしてさまざまな賞品を抱きながら三々五々帰途に入った。

きつと、このよろこびは北本市老連の、明日への糧になっていったのでは、と実感したひと時であった。

総力を結集して、埼玉3万人

会員増強を達成しましょう

106号
特集

「新地域支援

～見直された

事業」について ①

～介護保険制度～

① 老後の最大不安要因である介護を、社会全体で支える仕組みとして発足した介護保険制度。制度の運用開始は平成12年。それから15年を経過して受給者は149万人から471万人（3.16倍）に。



② 3年ごとに制度、介護報酬、保険料の見直しが行われ、現在は第6期（平成27年～30年）にあります。

③ 保険料は発足時全国平均月額2,911円だったが第6期は5,514円（平成27年4月28日厚生労働省発表）一埼玉県は4,835円—

④ 介護費も膨らみ本年度予算は発足時予算の2.8倍の10兆1000億円に達している。10年後の平成37年には約20兆円が想定され、制度の持続可能性が課題となり、制度の改革が必要となったものです。



（以下、全老連 老人クラブの地域支援活動・新地域支援事業に向けての行動提案から抜粋）

⑤ 平成26年6月「地域における医療及び介護の総合的な確保を推進するための関係法律の整備に関する法律（医療介護総合確保促進法）」可決成立。この法律は持続可能な社会保障制度の確立のため、効率的かつ質の高い医療提供体制と地域包括ケアシステムの構築（地域包括ケアシステムの図はP10下段参照）をめざすものです。

⑥ これにより介護保険制度が見直され平成27年度から3年間で、これまで全国一律であった要支援者に対する訪問介護や通所介護が、保険の給付対象から市町村が行う（新地域支援事業）に移行されることになりました。

⑦ この見直しは、高齢者の多様な介護・生活支援ニーズに応えるため、全国一律のサービスの種類や内容等によらず、地域の実情に応じた取組みを推進することにあります。

⑧ 今後、介護事業者に加え、企業・協同組合・各種法人・社会福祉協議会や自治会・町内会・老人クラブ・NPO・ボランティア等の住民が主体となって多様なサービスを提供する地域の支え合い体制づくり新地域支援事業が全国的に進められることとなります。

⑨ この新地域支援事業が創設されるに際して“多様な通いの場づくり”や“多様な生活支援”の活動や事業によって、住み慣れた自宅・地域での暮らしが可能な限り継続できるようにしていくことが課題となります。

新地域支援事業の概要

◇要支援者が対象の介護予防・生活支援サービス事業

① 訪問型・通所型サービス

- ◆ 運介護事業者によるサービスの提供
[訪問型] 掃除、洗濯等の日常生活上の支援
[通所型] 機能訓練や集いの場等日常生活上の支援



◆ 多様な通いの場づくり

地域サロン、コミュニティカフェ、認知症カフェ、住民主体の交流の場、体操教室、運動・栄養・口腔等の教室 等

② 生活支援サービス

- ◆ 栄養改善を目的とした配食
- ◆ 一人暮らし高齢者等への見守り
- ◆ 多様な生活支援 安否確認、配食、緊急時対応、外出支援 等



③ 介護予防ケアマネジメント

総合事業によるサービス等が適切に提供できるようケアマネジメントする

◇全での高齢者が対象の一般介護予防事業

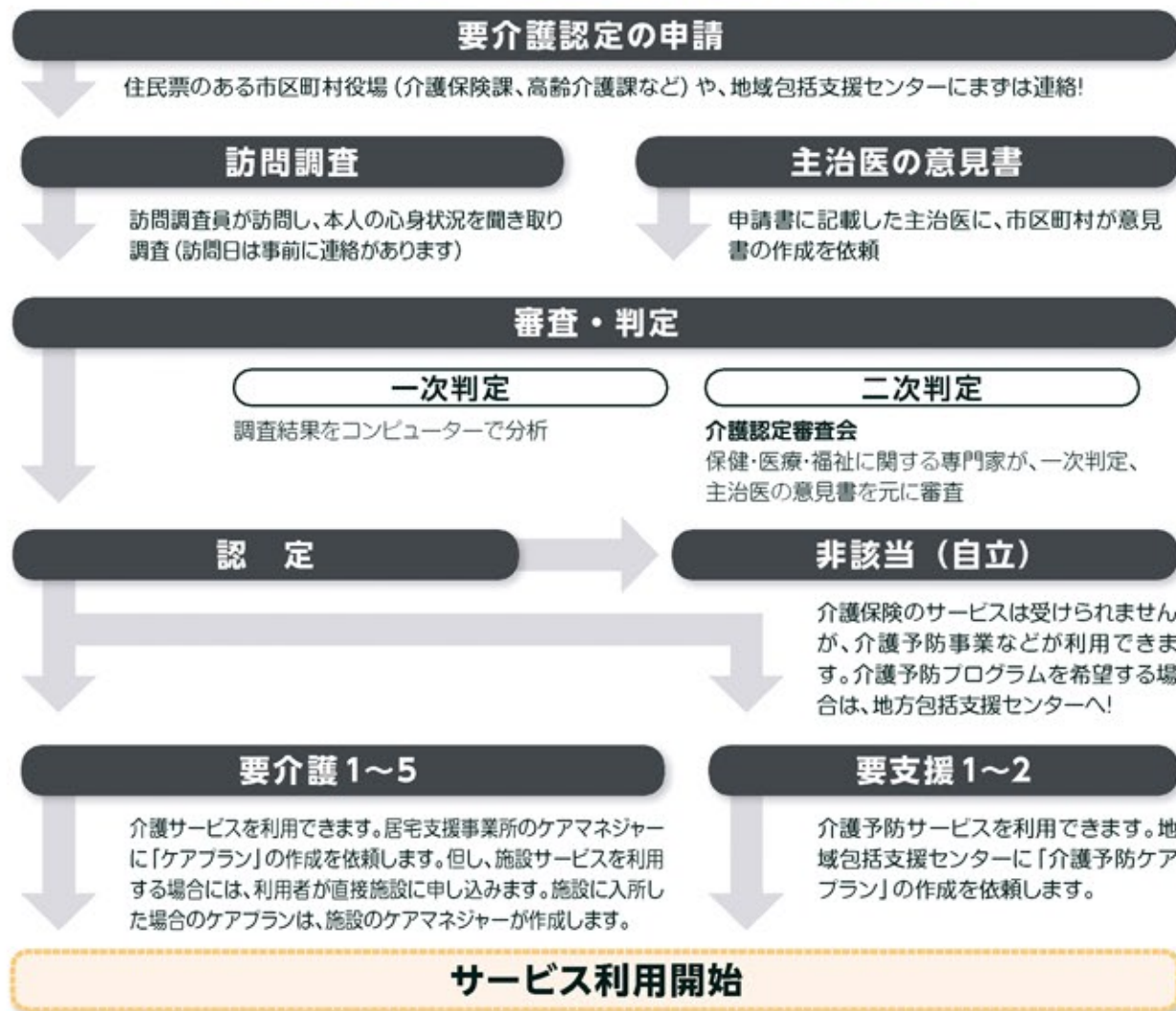
介護予防に関する情報提供、広報活動、健康教育、ボランティア養成、体操教室等の、高齢者の自発的な取り組みへの支援を行う。

- ◆ 収集した情報を活用し、閉じこもり等何らかの支援を要する者を把握、介護予防活動へつなげる
- ◆ 介護予防活動の普及・啓発を行う
- ◆ 住民主体の介護予防活動の育成・支援を行う
- ◆ 介護保険事業計画に定める目標値の達成状況等を検証し、一般介護予防事業の評価を行う
- ◆ 介護予防の取り組みを機能強化するため、通所、訪問、地域ケア会議、住民主体の通いの場等へのリハビリ専門職等による助言等を実施

地域で支え合う友愛活動を推進しよう!

介護保険の基礎知識

申請からサービス利用までの流れ



自宅に訪問してくれるサービス

- ▶ 訪問介護**
ホームヘルパーが自宅を訪問して食事、入浴、排泄などの身体介護や、お部屋の掃除、洗濯、調理などの生活援助を行います。ただし、下記のような日常生活の範囲を超えるような行為は、保険給付の対象にはなりません。
- ◆ 本人以外の援助（家族の衣類の洗濯や食事の準備など）
 - ◆ 植木の手入れや庭の草むしり
 - ◆ おせち料理など、特殊な食事の準備
 - ◆ 窓ふき、網戸の清掃、排水管の洗浄など
 - ◆ ペットの世話
 - ◆ 薬の管理、インスリンの注射や、マッサージ
- ▶ 訪問看護**
医師の指示に基づいて看護師や保健師などが自宅を訪問し、病状の観察や医療的な処置、療養上の世話や診療の補助を行います。
- ▶ 訪問入浴介護**
家庭での入浴が難しい方に、浴槽を積んだ移動入浴車で自宅を訪問し、入浴の介助を行います。
- ▶ 訪問リハビリテーション**
医師の指示に基づいて理学療法士や作業療法士などが自宅を訪問し、日常生活動作の訓練や介助方法の指導を行います。
- ▶ 居宅療養管理指導**
医師、歯科医師、薬剤師、歯科衛生士、栄養管理士、保健師などが自宅を訪問して、療養上の管理や指導を行います。
- ▶ 定期巡回・随時対応型訪問介護看護**
ホームヘルパーが利用者に対して、予め作成された計画に基づき、定期的に巡回し、入浴、排泄、食事等のサービス必要に応じて提供します。ただし、原則としてそのサービスを行う時間は概ね20分未満となります。
- また、利用者に対し、24時間365日対応可能な窓口を設置し、利用者からの通報窓口を設置し、利用者からの通報内容に応じて随時の対応（通話による相談援助、転倒時等における定期巡回訪問サービス以外の訪問サービスの提供、医療機関への通報等）を行います。また、必要に応じて看護師も訪問します。

自宅で生活しながら、短期入所するサービス

- ▶ 短期入所生活介護（ショートステイ）**
在宅で介護にあたっているご家族の身体的・精神的負担の軽減、またご家族が病氣や冠婚葬祭、仕事、旅行などで一時的に介護ができない場合などに、ご家族に代わって施設で食事や入浴、機能訓練などのサービスを受けられます。
- ▶ 短期入所療養介護（医療型ショートステイ）**
介護老人保健施設などに短期間入所し、医学的な管理のもとで医療や日常生活の介護、機能訓練を行います。

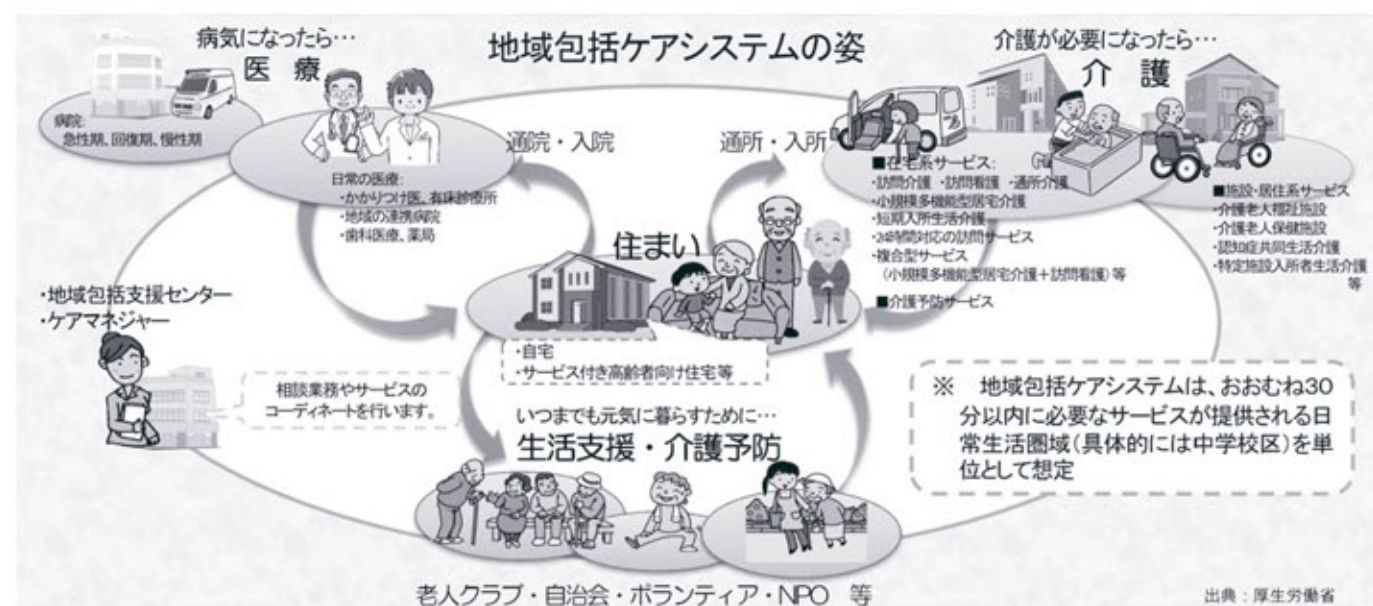
自宅で生活しながら、日帰りで通うサービス

- ▶ 通所介護（デイサービス）**
デイサービスセンター等に通い、入浴や食事、日常生活の世話、機能訓練、レクリエーションなどのサービスを受けられます。自宅玄関までの送迎もあり、一人で外出が難しい方でも利用ができます。ただし、食事やおやつ代は実費となります。
- ▶ 通所リハビリテーション（デイケア）**
老人保健施設、医療機関に通い、理学療法士や作業療法士等によるリハビリを中心としたサービスのほか、自宅玄関までの送迎、食事、入浴などのサービスも受けられます。ただし、食事やおやつ代は実費となります。

■ 要支援・要介護認定の目安

- 非該当** …… 日常生活に必要な基本動作を行うことが可能。社会的に不可欠な動作（調理、薬の内服など）を行う能力がある状態。
- 要支援1** …… 排泄や食事などは自分でできるが、身の回りの一部に見守りや手助けが必要
- 要支援2** …… 身の回りの世話に見守りや手助けが必要
- 要介護1** …… 身の回りの一部に介護が必要。立ち上がりや歩行が不安定。排泄や入浴などにも部分的介助が必要。
- 要介護2** …… 身の回りの世話、排泄、食事など部分的な介護が必要な状態。立ち上がりや歩行などが自力では困難。
- 要介護3** …… 身の回りの世話、排泄、食事など一人でできない。立ち上がりや歩行などが自力ではできない。入浴・衣類の着脱など全面的な介護が必要。
- 要介護4** …… 日常生活能力の低下がみられ、全般に全面的な介助が必要。多くの問題行動や全般的に理解の低下が見られる。
- 要介護5** …… 日常生活能力の低下がみられ、介助なしでは日常生活は不可能。多くの問題行動や全般的に理解の低下が見られる。

地域包括ケアシステムの構築について



振り込め詐欺被害防止キャンペーン

(埼玉県警察本部)

埼玉県内の平成二十六年中の振り込め詐欺被害は、認知件数一、一六〇件、被害金額三二億四、九七七万円で、件数は平成二十年以来六年振りに一、〇〇〇件を超え、被害金額は過去最多となりました。

県警察では、この現状を打開すべく各種対策を推進中であり、去る五月十六日(土)には、埼玉県老人クラブ連合会副会長兼女性委員長会委員長の駒場様を来賓にお迎えし、川口市老人クラブ連合会会員の方々のご参加もいただき、川口市宮町地内のララガーデン川口において、「振り込め詐欺被害防止キャンペーン」を実施いたしました。

キャンペーンでは、埼玉県警察本部生活安全企画課防犯指導班「ひまわり」による振り込め詐欺被害防止の防犯寸劇、イベントとして振り込め詐欺被害根絶なげを行い、併せて、被害防止の啓発品を配布するなど、注意喚起を図りました。

振り込め詐欺は、離れた者同士が声を交わす便利な道具である電話を悪用し、息子や孫を想う親心



を逆手にとった悪質な犯罪です。皆様方には、被害に遭わないために防犯指導班「ひまわり」や各警察署の防犯指導を思い起していただき、犯人からの電話を受けても騙されない抵抗力を身に付けていただきたいと思います。

県警察では、今後とも振り込め詐欺の被害防止に向けて各種対策を推進するとともに、引き続き老人クラブ連合会の皆様との連携を強化し、高齢者が安心して暮らせるまちづくりの推進に努めてまいります。

大好評! 埼玉県老人クラブ連合会指定旅館!

※平日に限ります

ポイント

- ・15名様以上送迎付宿泊プラン!
- ・傷害保険(死亡時1000万円)付!
- ・宴会時2人に1本の割合でビール付!
- ・宴会は完全個室宴会場で!
- ・宴会時カラオケサービス!
- ・宴会時、全員にお酒又はジュース1本付!
- ・観光を取り入れたオリジナルコースを無料作成!

県	地名	ホテル名	1泊2食(税込)	
			9月	10~12月
長野	戸倉上山田	ホテル雄山	8,650円	10,150円
長野	斑尾花が入	パートンホテル	11,150円	12,150円
栃木	乃木	乃木温泉ホテル	11,800円	11,800円

※その他指定旅館以外のホテルも多数ございます! ※10名様から送迎可能なホテルもございます!

詳しくは、お問い合わせ下さい。資料をお送り致します。

全国旅行業協会(ANTA)会員・栃木県知事登録旅行業第3-695号

個人宿泊から
団体旅行まで
予約・手配・コース作成は

株式会社 旅らんど

〒320-0822 栃木県宇都宮市河原町7-5 フェニックス瑞雲508号室

028-688-8322 FAX 028-688-8323

総合旅行業務取扱管理者/金子 慎

営業時間 AM9:00 ~ PM5:30 (定休日:土・日・祝日)

お電話1本で!

[企画実施] 楽旅クラブ 茨城県知事登録旅行業2-618号
茨城県筑西市幸町3-15-11

老人クラブ会員の皆さまへ

平成25年10月1日改定

〈平成25年9月1日以降のお申込みから適用〉

ケガの 老人クラブ傷害保険のご案内

総合型

24時間いつでも、
どこでも
ケガが心配
という方におすすめ

年間掛金
3,500円

日常生活全般のケガを補償

さらに
充実補償の **5,000円** **10,000円** もあります。

- ☑ 総合型のクラブ活動中のケガの場合は、**白地** + **薄いグレー** の合計 **黒色** の補償額が支払われます。
- ☑ 総合型のクラブ活動中以外のケガの場合は、**薄いグレー** のみの補償額が支払われます。

※総合型の掛金・補償額は、職種別A(無職、事務職等)の方を対象にしたものです。職種別B(農林業作業等)の方は、掛金、補償額が変更になりますので、代理店または保険会社までお問い合わせください。

年間掛金		総合型 3,500円	
ケガをしたときの状況		クラブ活動型	24時間型
		活動中のケガの場合	活動中以外のケガの場合
補償内容	死亡保険金	45万円	91万円
		136万円	
	後遺障害保険金 ^(注1)	45万円	—
		45万円	
入院保険金日額 ^(注2) (1事故につき30日限度)	1,000円	750円	
	1,750円		
通院保険金日額 (1事故につき30日限度)	650円	500円	
	1,150円		

クラブ活動型

クラブの
行事や活動に
よく出かける
という方におすすめ

年間掛金
500円

クラブ活動中と
その往復途上のケガを補償

さらに
充実補償の **1,000円** **2,000円** もあります。

年間掛金		クラブ活動型 500円	
ケガをしたときの状況		活動中のケガの場合	活動中以外のケガの場合
補償内容	死亡保険金	45万円	補償なし
	後遺障害保険金 ^(注1)	45万円	
	入院保険金日額 ^(注2) (1事故につき30日限度)	1,000円	
	通院保険金日額 (1事故につき30日限度)	650円	

(注1) 後遺障害保険金は、クラブ活動中のケガに起因する場合のみが対象となります。(後遺障害の程度に応じて、クラブ活動中の死亡・後遺障害保険金額の4%~100%が支払われます。)

(注2) 手術保険金のお支払額は、入院中以外(外来)は、入院保険金日額の5倍または入院中は、10倍となります。

公益財団法人 **全国老人クラブ連合会** 保険係 **03-3597-8770** | 受付時間 9:30~17:20 (土、日、祝祭日、年末年始休)

(取扱代理店) 有限会社 シニアサービス社 電話番号 03-3597-8769 FAX番号 03-3597-8767

(引受幹事保険会社) 東京海上日動火災保険株式会社 (担当課) 医療・福祉法人部 法人第二課 電話番号 03-3515-4144

■この広告は老人クラブ傷害保険(老人クラブ団体傷害保険特約付普通傷害保険・普通傷害保険)の概要についてご紹介したものです。詳細は、「募集案内チラシ(平成25年10月1日改定)」「重要事項説明書」「ご加入の際の注意事項」をお読みください。ご不明な点等がありましたら、取扱代理店、引受保険会社までお問い合わせください。全老連保険係ホームページ(<http://www.senior-ltd.com/>)でもご確認いただけます。 13-T-03898 平成26年4月作成

『彩愛クラブ埼玉』会員の皆さまへ

Wellfare Information Service Network
株式会社 ウイズネット

～介護施設探しはまずはご見学から～

『埼玉県内71棟』の運営実績
安心と信頼のウイズネットの介護施設を
ぜひご見学ください!24時間365日
送迎付見学
実施中!

入居者募集中!

※会員様は無料介護相談を随時お受けいたします
(☎0120-294-776 月～金曜日 9時～17時)0円
入居一時金会員様
特典

入居が確定された会員様全員に…

- 1 ご入居準備として介護用品5万円分をプレゼント!
※当社指定のカタログより好きな介護用品をお選びいただけます。
- 2 ご入居前にご家族(2名様)での「介護旅行」をプレゼント!
※当社指定の「ういず安心介護旅行」となります。

お申込からご入居までの流れ



①お申込 (文字的)
所定の申込用紙に必要事項をご記入の上、郵送またはFAXにてお送り下さい。

②受付
申込用紙の到着を確認後、担当者からご連絡いたします。

③ご見学
事前にご希望の日時等をご連絡下さい。担当者がご案内いたします。※お申込前のご見学も可能です。

④入居審査
所定の審査書に記載されている項目の調査を実施させていただきます。その後、ご家族様にご面談をさせていただきます。ご入居前のご面談結果とご提出いただいた介護計画書等弊社ホームページに掲載し、ホームでの生活が可能なか否かの審査をさせていただきます。

⑤入居可否の連絡
ご入居の可否をご連絡いたします。

⑥ご入居
ご入居当日にご家族様同様に入居の手続き及び必要書類の提出を行っていただき、ご入居となります。

介護施設・求人検索情報サイト ういず安心なび (エリア:東京・埼玉・神奈川)

介護施設の検索

介護施設の検索
お近くの有料老人ホーム・高齢者向け住宅などの介護施設など

求人情報の検索

求人情報の検索
ホームヘルパーやケアマネージャー、看護士など介護職の求人

介護情報の検索

介護情報の検索
地域の介護情報や新しいで行ける介護旅行プランなど

介護旅行の検索

介護旅行の検索
地域の介護情報や新しいで行ける介護旅行プランなど

検索の方法は ☎0120-294-776

ういず安心なび <http://www.wisnavi.net>

お申込み・お問合わせ

お申込み・お問合わせ

0120
FreeDial

0120-294-772

フリーダイヤルは携帯でもご利用可! V

Wellfare Information Service Network
株式会社 ウイズネット

〒330-0856 埼玉県さいたま市大宮区三橋2-795

ウイズネット 検索



お申込み・お問合わせの際は、「彩愛クラブ埼玉」会員であることを担当者へお伝えください

ほっこり温泉

老人クラブ、同窓会、趣味の会
自治会などグループ旅行に!!

ご宴会特典

- ★グループ貸切宴会
- ★お酒 ヌハ ジューズ 1本付き
- ★カラオケサービス

埼玉県内
← ホテル



15名様より 送迎付き!

よい宿、よい風呂
た〜くさん!!



★詳しい資料を
お送り致します

お気軽にお問い合わせ下さい。心を込めてご案内申し上げます。



あすなる観光

☎0493-59-8827

FAX 0493-59-8829

〒355-0004 埼玉県東松山市沢口町 30-7

埼玉県知事登録 旅行業第 2-1140 号 総合旅行業務取扱管理者/重田泰宏